

**AJUNTAMENT DE GUALBA**

**Oficina d'Atenció al Ciutadà (OAC)**

Camí del RACC n° 2

**Horari d'atenció al públic:**

De dilluns a divendres de 09:00h a 13:00h

Dimarts i dijous de 17:00h a 19:00h

Només amb cita prèvia

**Punt d'Informació Turístic i del Parc Natural del**

**Montseny**

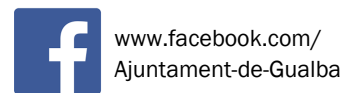
**Horari d'atenció al públic:**

Dissabtes de 10:00h a 14:00h i de 16:00h a 18:00h

Diumenges i festius de 10:00h a 14:00h

**TELÈFONS D'INTERÈS**

Ajuntament de Gualba	<b>938487027</b>
Guàrdies municipals	<b>608143654</b>
Consultori mèdic	<b>938487957</b>
Farmàcia de Gualba	<b>938487028</b>
Parròquia de Gualba	<b>938487312</b>
Taxi Gualba	<b>656008900</b>
Escola Aqua Alba	<b>938487240</b>
Llar d'infants La Cuca de Ilum	<b>938487253</b>
Hospital de Sant Celoni	<b>938670317</b>
Emergències	<b>112</b>
Punt d'Informació Turístic i del Parc Natural del Montseny	<b>937440481</b>



**VOLUMINOSOS AL CARRER? LLENÇA'LS QUAN TOCA!**  
 Siguem responsables, per un poble net i sostenible.  
 Recollida el primer dilluns de cada mes

**CALENDARI DE RECOLLIDA DE RESIDUS A GUALBA**

DILLUNS	DIMARTS	DIMECRES	DIJOUS	DIVENDRES	DISSABTE	DIÀ
Rebuig	Orgànica	Rebuig	Orgànica	Rebuig	Orgànica	NO HI HA SERVEI

**VIDRE - RECOLLIDA UN COP AL MES**

**REBUIG**  
 Els mesos de JULIOL i AGOST,  
 Recollida TAMBÉ els Dissabtes

Ajuntament de Gualba, Consorci per a la Gestió dels Residus del Vallès Oriental, Diputació de Barcelona

**Ajuda'ns a mantenir els espais públics nets**

Ajuntament de Gualba





## Es reprenen les obres de reforma de la Casa de la Vila

Després d'una temporada amb les obres aturades, fet provocat per la fallida de l'empresa adjudicatària, s'han pogut reprendre i en breu es donaran per finalitzades. Durant aquest temps, l'Ajuntament ha anat treballant en dos fronts, la rescissió del contracte i la nova licitació. Els serveis tècnics han hagut de valorar els danys i perjudicis que l'incompliment dels terminis ha ocasionat, així com valorar l'obra que quedava per fer. Paral·lelament s'ha anat treballant en la redacció dels plecs de clàusules per a la nova licitació.

Es tracta d'una reforma bàsica per tal de garantir l'eficiència energètica de l'edifici, millorar l'accessibilitat a l'Oficina d'Atenció al Ciutadà (OAC) i millorar les condicions de treball del personal de l'Ajuntament. L'edifici de la Casa de la Vila de Gualba, degut a la seva antiguitat i a les reformes circumstancials internes que s'han realitzat al llarg de les darreres dècades, presentava una situació de deteriorament i de deficiència funcional que feia necessari actuar-hi amb la finalitat d'adequar-lo a l'activitat actual i al compliment de les normatives de sostenibilitat, accessibilitat-tat i eficiència energètica.

Esperem que en l'inici del nou any, Gualba pugui tenir la seva Casa de la Vila en condicions.

## Millora de la rotonda de la C-35

S'han adjudicat les obres de millora de la rotonda de la C-35 de Gualba a l'empresa Crous Expert, S.L. Aquestes millores van encaminades a millorar la seguretat, així com la imatge en un punt tant singular del municipi. Es proposa recuperar la divisió interior de la rotonda que amb els anys s'ha anat deteriorant. A la part de grava es proposa treure l'existent per anivellar el terreny i col·locar un nou paviment de grava sobre malla antiarrels. Per evitar l'enlluernament provocat pels vehicles que van en sentit Barcelona es preveu realitzar un monticle elevat amb plantació arbustiva, així com també, posar plantació arbustiva fora de la rotonda en el marge de la carretera al peu del talús del ferrocarril. Les actuacions es completaran amb millores en l'enllumenat i senyalització.



Estem a punt de tancar un any singular. La pandèmia de la COVID-19 ha provocat una gran crisi a nivell sanitari, econòmic i social, amb un seguit de restriccions per poder contenir els contagis. Això, evidentment, ha afectat de manera global a les rutines i ànims de les persones. Des de l'ajuntament, i en la mesura de les nostres possibilitats i competències, hem aportat mesures per ajudar a paliar les conseqüències d'aquesta crisi, com ja hem anat explicant. Desitjo que aquest any vinent sigui pròsper per a tothom i que l'enfrontem amb el màxim d'optimisme per a poder sortir d'aquesta complicada situació global en la que estem immersos.

A nivell municipal, ens trobem en la fase de preparació de pressupostos per l'any 2021. Aquests, tindran en compte l'especial interès de les partides de Benestar Social. Doble la partida destinada al banc d'aliments i impulsem un conveni d'acció social Roja per poder ajudar a la gent més necessitada. Pel que fa a les ordenances fiscals, s'ha fet un increment en la taxa d'escombraries que ens afecta pels augments d'impostos i tarifes que els organismes superiors ens apliquen als Ajuntaments. Així mateix, hem creat la targeta de la deixalleria que permetrà una reducció equivalent a la pujada si se'n fa un bon ús i es fa una reducció de la taxa a aquelles activitats comercials que puguin acreditar pèrdues en el seu negoci durant l'any 2020. Amb tot, continuem tenint uns dels preus de recollida d'escombraries més econòmic de la comarca. Malgrat això, com a municipi, hem de treballar per millorar el reciclatge i reduir els residus que generem. Per aquest motiu hem iniciat la campanya "Gualba recicla orgànica. El teu gest suma". Per a l'any 2021, els bars i restaurants que fan ús de l'espai públic per a les seves terrasses, es veuran beneficiats de la reducció del 100% de l'impost, igual que aquest any 2020 també s'han pogut beneficiar de la mateixa bonificació. Durant tots aquests anys, l'IBI s'ha mantingut congelat per no gravar més les economies familiars en temps complicats i, ara, s'ha aprovat unes bonificacions durant tres exercicis (del 30%, 20% i 10C respectivament), sobre la quota íntegra, a aquelles llars que instal·lin sistemes per l'aprofitament tèrmic o elèctric de l'energia per l'autoconsum amb les condicions preestablertes.

En els últims Plens hem aprovat punts importants com una modificació de crèdit per modificar la partida de festes envers partides de Serveis Socials i de manteniment per fer front a aspectes derivats de la pandèmia i del temporal de principi d'any. Així mateix s'ha aprovat el reglament dels Guàrdies Municipals.

Som conscients dels moments difícils que estem vivint, i ens preocupa la situació de famílies del nostre entorn que pateixen ERTO o tenen complicacions pel fet de ser autònoms. Hem fet i continuarem fent tot l'esforç que puguem des de les nostres possibilitats i competències, per estar al costat de tothom i ajudar a paliar les situacions complexes.

Aprofito aquest espai per enviar una abraçada a les persones preses i exiliades polítiques i a les seves famílies en aquestes dates tant assenyalades.

Finalment, desitjar-vos unes bones festes i un bon any 2021.

**Marc Uriach**  
Alcalde de Gualba



Des del grup municipal ERC-AM, volem desitjar-vos un Bon Nadal i que el proper 2021 sigui molt millor que aquest 2020, que esperem quedi aviat enrere.

Dir Vos també que no participem en el Butlletí Municipal per no estar d'acord en la manera que s'elabora i que hem posat a la vostra disposició una publicació "la veu", on reflectir articles que esperem siguin del vostre interès.

**Jordi Esmandia**

**Acord Municipal - ERC**





## Els Reis Mags a Gualba

Com cada any, els Reis Mags vindran a Gualba. Tot i ser màgics, ses majestats Melcior, Gaspar i Baltasar, tindran molta cura i seguiran les regulacions sanitàries per tal d'evitar la propagació de la pandèmia entre els infants i les famílies de Gualba.

Per aquest motiu, enguany no hi haurà recepció dels Reis Mags a la Plaça Joan Ragué i no recolliran les cartes en persona. Els nens i les nenes de Gualba podran dipositar les seves cartes a la bústia que trobaran a la plaça Joan Ragué al costat del Tió.

Però ses majestats Melcior, Gaspar i Baltasar volen saludar les nenes i els nens de Gualba i fer-los saber que malgrat la situació que estem vivint igualment aniran de nit a les cases, quan tothom dorm, a deixar els seus regals. I volen saludar a tothom abans de fer-ho! I per això ens han demanat que preparem una cavalcada per poder saludar a totes i tots les nenes i nens de Gualba. Ara bé, caldrà seguir unes normes que tot seguit us exposem:

- La cavalcada passarà per diferents indrets de Gualba. Per això és molt important que s'accedeixi al tram de recorregut que quedí més proper a la residència. Hem d'evitar la mobilitat interna del municipi.

- Els Reis Mags venen a saludar els nens i nenes de Gualba, per això es demana que no es desplacin nens i nenes o famílies d'altres municipis.

- Els Reis Mags no llençaran caramels ni cap altre objecte. Salutaran els infants des de les seves carrosses.

- Els horaris de pas aproximats seran els següents:

18:00h Gualba de Baix

18:30h L'Estació (Per la carretera que porta al Roial Parc)

18:45h Roial Parc

19:15h Can Pla

19:45h Gualba

És molt important que tots i totes ens portem bé i seguim aquestes normes que us hem exposat. Gràcies per la vostra col·laboració.

Adjunt podeu consultar els trams de recorregut



## Enllumenat públic

Amb l'objectiu d'anar renovant l'enllumenat públic per adequar-lo a la normativa, per aconseguir un estalvi energètic i, també, per preservar el medi ambient, es van fent actuacions progressives de canvis de lluminàries. Recentment es van substituir 21 lluminàries de vapor de mercuri per leds al camí d'accés al Roial Parc i ara s'han adquirit plaques de leds per canviar lluminàries de La Llobregosa. També, en aquest sentit, properament es farà una millora i ampliació de l'enllumenat en el camí que va des de Can Cambó fins a Can Clarens.

Iniciant la temporada de Nadal s'ha portat a terme una renovació i ampliació de l'enllumenat nadalenc.

## Tasques de manteniment

- **Arranjaments previstos en el Passeig de la Riera**
  - Font de la Illeta (Renovació de les escales d'accés i restauració de l'arboç).
  - Font de Can Blanxó (Millora de l'accés que porta al Passeig de la Riera i arranjament del safareig).
  - Font del Ferro (Neteja i condicionament amb pavimentació de grava) Fet.
  - Safareig de Cases Blanques (arranjament del safareig).
- **Arranjament de camins**
  - S'han finalitzat les feines del PPI (Pla Prevenció d'Incendis) 2020.
  - Finalitzades les feines d'arranjament del camí de Riells i el camí de la Farga al Sot de les pedreres.
  - Arranjaments previstos subvencionats pel Parc Natural del Montseny Reserva de la Biosfera:
    - ➡ Del Gorg Negre
    - ➡ Del Parc Mediambiental
    - ➡ De Can Po a Can Prat
    - ➡ De Can Plana a Can Prat
- **Manteniment de la via pública**
  - Manteniment de voreres i carrers en zones diverses del municipi.
- **Podes**
  - Aquesta tardor s'estan portant a terme un seguit de podes dins la programació establerta pel manteniment de l'arbrat públic.

## Pressupostos Participatius: Gualba Participa!



El procés de Pressupostos Participatius de Gualba va deixar dos projectes guanyadors, com ja vam comentar al darrer Butlletí Municipal. Les obres per a les dues propostes (millores dels accessos a la font de Can Blanxó pel passeig de la riera i arranjamet de les escales de la Illeta), ja s'han adjudicat i ben aviat es començaran a executar les feines.



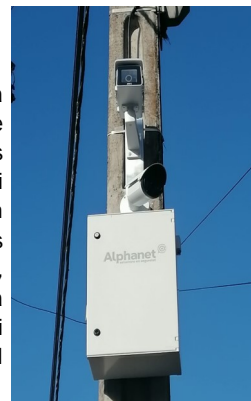
Les altres propostes que es van presentar van aportar idees d'actuació futures i algunes d'elles les podrem executar en breu. Per exemple es duran a terme unes millores que es proposaven en els pressupostos participatius per a la millora de la il·luminació del camí que va des de Can Cambó fins a Can Clarens i la instal·lació d'una taula de ping-pong exterior a la zona de Can Figueres. Aquestes actuacions es duran a terme aprofitant subvencions que rebem de la Diputació de Barcelona per ser municipi de la Reserva de la Biosfera, i per a la compra de material esportiu.

Aprofitem per a informar que hem introduït en la proposta de pressupost de l'Ajuntament de Gualba per al 2021 una partida de 12.500 euros per dur a terme una nova edició de pressupostos participatius l'any que ve.



## Seguretat ciutadana

Amb la finalitat de millorar la seguretat ciutadana s'està implantant la instal·lació d'un sistema de càmeres de vigilància en diferents punts estratègics del municipi que permetrà una major rapidesa i eficàcia en l'actuació policial quan es detecti un vehicle potencialment perillós. Aquestes càmeres estaran gestionades pel cos de Mossos d'Esquadra, coordinats amb el cos de vigilants municipals. S'ha establert, també, de forma puntual, sortides en horari nocturn dels Guàrdies Municipals en benefici del descans i seguretat dels veïns i veïnes.



## Gualba amb la cultura

Gualba sempre ha tingut una relació positiva amb la cultura. Des del seu paper en les llegendes més rellevants del Montseny, amb el Gorg Negre i les dones d'aigua com a protagonistes, així com la rellevància literària que Eugeni d'Ors li va donar al nom del poble amb l'obra "Gualba, la de mil veus" el 1915.

Però qui més fa, i sempre ha fet, per a la cultura de Gualba són els seus veïns i veïnes. Gualba té un teixit cultural molt ric, amb un nombre força important d'associacions culturals en relació amb el seu nombre d'habitants, a més d'artistes, professionals i amateurs, que desenvolupen aquí la seva activitat.

Des de l'Ajuntament oferim el nostre compromís i servei per dinamitzar la riquesa i el dinamisme cultural de Gualba. I ho fem des de fa anys a través de l'acompanyament i el suport continuat a les entitats, així com també amb la promoció d'activitats i celebracions que reforcen les nostres tradicions a través de la Comissió de Festes de l'Ajuntament.

Aquests darrers mesos hem treballat en la formació d'un cens municipal d'artistes de Gualba per conèixer la seva activitat, copsar els seus interessos i poder programar activitats culturals al nostre poble. En aquest sentit estem treballant en noves propostes com la celebració d'un festival d'art contemporani per a la tardor del 2021, en col·laboració amb l'entitat de recent creació d'artistes del poble, GualbArt, així com en la preparació d'un festival de llegendes del Montseny per a la primavera del 2021. A més, continuem participant en les activitats ja consolidades que organitzen altres entitats com el Festival de Música, l'Esbart, Geganters, la Coral, etc. I també donem suport a accions espontànies d'art al carrer com la que vam poder veure fa unes setmanes en període de tancament dels bars i restaurants o amb actuacions musicals protagonitzades per gualbencs i gualbenques.

Des de la rehabilitació de la Sala Gorg Negre, treballem amb associacions culturals comarcals per situar Gualba en el circuit de l'activitat cultural del Baix Montseny. Per exemple, com a seu de concerts de l'Orquestra del Baix Montseny o dels de la Fàbrica de Lied. I quan ho fem procurem incorporar-hi artistes locals, com és el cas del concert de Lied del 20 de desembre. A més, des de la regidoria de Cultura, ens estem coordinant amb els regidors de Cultura del Baix Montseny per preparar accions conjuntes de promoció cultural de la comarca.

Agraïm la vostra implicació i participació en els actes culturals, i ens posem a disposició per continuar promocionant Gualba com a referent cultural al Montseny i a Catalunya.





### Actuacions pel medi ambient

- \* Es portarà a terme la instal·lació de plaques solars a la llar d'infants.
- \* S'ha aprovat la redacció del projecte per donar solució al sistema de depuracions d'aigua d'una zona del Roial Parc (la redacció del projecte té una despesa d'uns 16.000€. L'Ajuntament ha demanat al Consorci Besòs Tordera la seva col·laboració i ho faran aportant una subvenció de 13.000€).
- \* Està previst que l'ACA (Agència Catalana de l'Aigua) netegi la llera de la riera a l'alçada de la C-35.
- \* Substitució progressiva de l'enllumenat públic.
- \* Campanya pel reciclatge per aconseguir que la recollida selectiva arribi als percentatges preestablerts.

### Contractació d'una tècnica de medi ambient

Aquest mes de novembre, l'Ajuntament de Gualba ha contractat els serveis d'una tècnica de Medi Ambient compartida amb altres municipis, a través del Consell Comarcal. Aquesta nova tècnica té una dedicació de 15 hores mensuals que les dedicarà a temes relacionats en la matèria i que permetrà millorar l'eficàcia de la gestió administrativa i de camp.

### Mosquit tigre campanya 2020

Fem una mica d'història...

El mosquit tigre és una espècie originària del sud est asiàtic que, des del 1979, està en procés de dispersió arreu del món. El desplaçament d'un continent a l'altre s'atribueix al transport de mercaderies (com ara pneumàtics usats o certs productes de jardineria) i de vehicles.

A Catalunya, les primeres poblacions estables de mosquit es van detectar l'estiu del 2004 a Sant Cugat del Vallès, tot i que s'estima que segurament ja hi era present des de 2 anys abans. Aquest mateix estiu es va detectar el primer exemplar adult d'aquesta espècie a Cerdanyola del Vallès. Des d'aleshores cada any s'han anat detectant més municipis afectats. Només a la província de Barcelona, hi havia 207 municipis afectats el 2015. El març del 2020 es va arribar als 571 municipis afectats a tot Catalunya.

L'any 2020...

S'ha desenvolupat una nova campanya, que segueix les que ja s'han portat a terme en els darrers anys al municipi, amb l'objectiu principal de minimitzar les molèsties que pugui generar el mosquit a partir de la reducció dels punt de cria i el control d'espais on es podrien generar abundàncies elevades, permetent una qualitat de vida acceptable pels habitants i els visitants del municipi.

La principal preocupació de l'Agència de Salut Pública de Catalunya i de la Comissió Interinstitucional per a la prevenció i control de mosquits vectors és el risc de transmissió d'arbovirosis transmiseses per mosquits a Catalunya, en concret, de la detecció de casos importats d'infecció per virus de Zika, Chikungunya o Dengue que es trobin en període virèmic o hagin passat part d'aquest període a Catalunya.

Cal recordar que l'OMS va descartar ràpidament a l'inici de la pandèmia que els mosquits puguin actuar com a transmissors del SARS-CoV2.

### Accions socials 2020-2021

Els Serveis Socials Bàsics (SSB) a Gualba és un servei de l'Ajuntament que té per objectius atendre les necessitats socials bàsiques de les persones, contribuir a la prevenció de les problemàtiques socials i promoure la reinserció i integració social de les persones que es troben en situació vulnerable de risc d'exclusió social. Entre moltes de les funcions que es porten a terme hi ha el Banc d'aliments destinat a ajudar a aquelles famílies que estan passant un mal moment.



Degut a l'increment de famílies usuàries d'aquest recurs per la situació de pandèmia que estem vivint, l'Ajuntament ha duplicat la partida de serveis socials destinats a l'any 2021 per assegurar que totes les persones que ho necessiten reben ajuda.

Tanmateix s'està treballant en un Conveni d'Acció Social a nivell de municipis del Baix Montseny on s'englobin diferents recursos socials (aliments, ajuts tècnics, acompanyaments, higiene, targetes moneder,...) per tal de complementar els recursos ja existents al nostre municipi.



Fundació La Marató de TV3

AMB la col·laboració de: CODORNIU Allianz® GRIFOLS

### La Marató de TV3 2020

Un any més us animem a que feu un donatiu per a la Marató de TV3 que enguany es destinarà a la investigació de la Covid-19.

Moltes gràcies a tothom!!

## El Servei de Joventut de Gualba té nova tècnica

La Irene Mur, antiga tècnica de Joventut de Gualba, s'acomiada de totes les persones joves del municipi, però segueix donant-nos suport a nivell comarcal.

En el seu lloc, la Maria Rubio s'incorpora com a nova tècnica i continuarà fent assistència a tots els joves de 12 a 35 anys que necessitin informació de qualsevol tipus (formació, treball, habitatge, salut, etc.). Cada dijous, de 9h a 19h, està a la vostra disposició de forma telemàtica.

Us recordem que podeu contactar amb ella a través del correu [gualbajove@gmail.com](mailto:gualbajove@gmail.com) o l'instagram @gualbajove i demanar la vostra atenció personalitzada. També es faran atencions de forma presencial amb cita prèvia.



## Pla Local de Joventut de Gualba

D'altra banda, continuem amb l'elaboració del Pla Local de Joventut del municipi. Actualment, ens trobem a la fase de Disseny i ens agradaria molt comptar amb la participació del jovent del poble. Si tens entre 12 i 35 anys i vols fer alguna proposta o col·laborar en el disseny de les Polítiques de Joventut del municipi, no ho dubtis i contacta amb la Maria a través del correu electrònic o l'instagram. Us escolta!



## Dinamitzadora cívica per a l'emancipació juvenil

Continuem acompanyant als joves menors dels municipis per treballar en la seva integració i fomentant la societat inclusiva. Es continuen realitzant orientacions per millorar les possibilitats d'inserció i realitzant diferents tallers que ajuden a millorar les seves competències en el context específic.

Si esteu interessats o interessades en col·laborar o conèixer una mica més sobre el treball que realitza la dinamitzadora, us podeu posar en contacte amb la Cristina.


Contacte: Cristina Ureña 667 982 788

## El present i el futur de la recollida selectiva a Catalunya

En percentatge sobre el total de residus a Catalunya



## A GUALBA

 només reciclem un 24%

### Accions per a la millora del reciclatge a Gualba

- **Targeta deixalleria.** En breu posarem en funcionament la targeta per a la deixalleria, que es troba a Sant Celoni. Farem arribar pels diferents canals d'informació de l'Ajuntament el sistema per recollir la targeta i el seu funcionament. L'ús de la targeta farà possible un descompte de fins un 10% de la taxa anual d'escombraries.
- **Recollida de la poda.** També en breu posarem en funcionament un servei per a la recollida de la poda a les cases. Serà a través de la distribució d'uns sacs específics que es recolliran directament a les cases que en tinguin.
- **Canvi contenidors.** Durant els propers mesos anirem fent canvis en les illes de contenidors dels municipis. Per una banda ampliarem els contenidors de recollida d'orgànica (marrons) i disminuïrem els de resta (verds). A més, es canviaran i s'ampliaran els contenidors de paper i de plàstic i es modificaran algunes ubicacions atès que la recollida per part dels camions es durà a terme de forma lateral. Aquests contenidors nous tenen les obertures més grans i són més accessibles per a tothom.
- **Cubell reixat per a orgànica.** Recordeu que podeu demanar a l'Ajuntament un cubell domèstic reixat i un paquet de bosses compostables per al reciclatge d'orgànica. També podeu passar-lo a recollir pel Punt d'Informació de Can Figueres els caps de setmana.

Gualba recicla orgànica, el teu gest suma.



## Gualba recicla orgànica

A Gualba tenim un repte: hem de millorar la recollida de residus, i sobretot la de residus orgànics. Constatem que el reciclatge dels residus plàstics (contenedor groc), paper (contenedor blau) i vidre (contenedor verd) ha anat millorant els darrers anys. Ara bé, la resta, el que llencem al contenidor verd o gris, inclou un percentatge molt elevat de residu orgànic, el que ha d'anar al contenidor marró. I és molt important que ho separem.

Es per això que hem iniciat aquest repte comú per a millorar la recollida de residu orgànic.

Per això us recordem alguns consells que ja hem anat explicant:

- **A l'orgànica només l'orgànica.** Quan mengem i cuinem produïm residus vegetals o animals que llencem a les escombraries. Això és matèria orgànica o fracció orgànica. Si separem l'orgànica de la resta d'escombraries per al seu reciclatge i la dipositem als contenidors marrons, aquesta matèria orgànica serà transformada en compost, un adob natural que alimentarà la terra. La resta de materials que llencem a les escombraries no els digereix la terra, la contaminen. Per això és important fer una bona matèria orgànica i no llançar-hi elements que la facin impura.
- **De l'orgànica al compost.** Un adob natural que alimenta la terra i la fa fèrtil. Un cicle natural que beneficia l'economia circular i ajuda a minimitzar residus. Si tens dubtes de si una matèria va a l'orgànica a no, millor no llençar-ho ja que un element impur a la matèria orgànica és un destorb important per a la seva bona transformació en adob.
- **Cubell reixat i bossa compostable.** Si fas servir una bossa compostable reduiràs les males olors a la cuina i alhora col·laboraràs a millorar la qualitat de l'orgànica.

Per facilitar l'assoliment del repte hem distribuït de forma gratuïta cubells reixats i bosses compostables. Si alguna família encara no té el seu el pot demanar a l'Ajuntament. A més, vam fer una sessió informativa i hem repartit fulletons explicatius de la campanya. I estem augmentant els cubells marrons de recollida de residu orgànic als punts de recollida que hi ha distribuïts a tot el municipi.

Sabem que si tots hi col·laborem podem assolir el repte.

**Gualba recicla orgànica. El teu gest suma.**



## Calendari fiscal 2021

Descripció	Data Inici Voluntaria	Data Fi Voluntaria Domiciliat
IMPOST SOBRE BENS IMMOBLES URBANS - NO DOMICILIATS	03/05/2021	05/07/2021
IMPOST SOBRE BENS IMMOBLES URBANS-1ºFRACCIÓ-DOMICILIATS		03/05/2021
IMPOST SOBRE BENS IMMOBLES URBANS-2ºFRACCIÓ-DOMICILIATS		01/07/2021
IMPOST SOBRE BENS IMMOBLES URBANS-3ºFRACCIÓ-DOMICILIATS		01/10/2021
IMPOST SOBRE BENS IMMOBLES URBANS-4ºFRACCIÓ-DOMICILIATS		01/12/2021
IMPOST SOBRE BENS IMMOBLES RÚSTICS	01/09/2021	05/11/2021
IMPOST SOBRE BENS IMMOBLES RÚSTICS CONSTRUÏTS	01/09/2021	05/11/2021
IMPOST SOBRE VEHICLES DE TRACCIÓ MECÀNICA	05/03/2021	05/05/2021
IMPOST SOBRE ACTIVITATS ECONÒMIQUES	16/09/2021	16/11/2021
TAXA PER GESTIÓ DE RESIDUS DOMÈSTICS	03/05/2021	05/07/2021
TAXA PER GESTIÓ DE RESIDUS COMERCIALS	03/05/2021	05/07/2021
TAXA SERVEI DE CEMENTIRI MUNICIPAL	01/09/2021	05/11/2021
TAXA PER ENTRADA DE VEHICLES-GUALS	03/05/2021	05/07/2021
TAXA D'OCCUPACIÓ DE SÒL, SUBSÒL I VOLADA	01/09/2021	05/11/2021
TELEVISIÓ PER CABLE	02/08/2021	05/10/2021
IMPOST BENS IMMOBLES DE CARACTERÍSTIQUES ESPECIALS	03/05/2021	05/07/2021
Descripció	Data Inici Voluntaria	Data Fi Voluntaria
TAXA PER SUBMINISTRAMENT D'AIGUA 4t TRIMESTRE 2020	25/02/2021	26/04/2021
TAXA PER SUBMINISTRAMENT D'AIGUA 4t TRIMESTRE ROYAL PARK 2020	25/02/2021	26/04/2021
TAXA PER SUBMINISTRAMENT D'AIGUA 1n TRIMESTRE	26/05/2021	26/07/2021
TAXA PER SUBMINISTRAMENT D'AIGUA 1t TRIMESTRE ROYAL PARK	26/05/2021	26/07/2021
TAXA PER SUBMINISTRAMENT D'AIGUA 2n TRIMESTRE	26/08/2021	26/10/2021
TAXA PER SUBMINISTRAMENT D'AIGUA 2n TRIMESTRE ROYAL PARK	26/08/2021	26/10/2021
TAXA PER SUBMINISTRAMENT D'AIGUA 3r TRIMESTRE	26/11/2021	26/01/2022
TAXA PER SUBMINISTRAMENT D'AIGUA 3r TRIMESTRE ROYAL PARK	26/11/2021	26/01/2022

# Entitats de Gualba

## ADF GUALBA



### Darreres actuacions:

Durant el mes d'octubre s'han portat a terme feines d'arranjament i desbrossament dels camins de la bassa i del castell de Can Prat. S'han continuat fent tasques de suport a l'Ajuntament pel control i eliminació de la vespa velutina.

La segona reunió anual de la junta directiva es va haver d'ajornar per l'enduriment de les restriccions decretades per la Covid, esperem poder celebrar-la aquest mes de desembre.



## ASSOCIACIÓ GUALBA CREATIVA

L'associació es va crear amb la finalitat d'iniciar propostes culturals, educatives i mediambientals a Gualba. Som un grup de veïns i veïnes del poble amb ganes de generar espais per totes les edats on trobar-nos, reflexionar, gaudir i sobretot cercar accions per millorar la nostra relació amb el medi natural i social.

Primerament estem orgullosos, tot i la Pandèmia, de poder dir que cada últim dissabte de mes seguim organitzant el "Gualba Riera Cleanup", lluitant contra l'incivisme, realitzant accions de neteja de la zona de la riera i més enllà d'aquesta, actualment amb totes les mesures de seguretat.

La pandèmia ens ha frenat però no aturat! La campanya realitzada el passat dia 25 sobre la Justícia Feminista, convidant a totes les associacions i partits representats en el poble, a estat un èxit! Tant de bo no calgués seguir fent aquestes reivindicacions.

Tornem ja les classes de ioga al Casal, amb totes les mesures necessàries, i amb poc que puguem reprendrem classes de ceràmica, dansa contemporània, Pilates, i "Gimnasia Vital Expressiva". Com deien, el Covid 19 ens frenar però no atura!!!!

Si vols participar de qualsevol d'aquestes activitats o conèixer-nos una mica més, no ho dubtis i posa't en contacte amb nosaltres a [gualbacreactiva@gmail.com](mailto:gualbacreactiva@gmail.com) o busca'ns al Facebook ([www.facebook.com/gualbacreactiva/](https://www.facebook.com/gualbacreactiva/)) / Instagram ([www.instagram.com/gualba\\_creativa/](https://www.instagram.com/gualba_creativa/))



## Caixer automàtic

La retirada del caixer per part de l'entitat bancària que operava a Gualba ha provocat el desencís de veïns i veïnes que en feien ús. La tendència dels bancs és anar retirant els seus caixers dels diferents municipis amb baixa densitat de població. L'Ajuntament, davant d'aquesta situació ha arribat a un acord amb l'empresa EURONET per instal·lar un caixer automàtic en les dependències municipals de la Casa de la Vila. Aquesta instal·lació és sense cost per l'Ajuntament ja que cedeix l'espai i assumeix les despeses derivades del consum elèctric del caixer. El contracte serà vàlid per a un any podent-lo fer extensible després d'aquest primer (llavors si que tindria un cost per l'Ajuntament). Durant aquest any es veurà la utilització del servei i si caldria renovar el contracte en finalitzar aquest període d'un any. S'ha de tenir en compte, per part de l'usuari, que el caixer cobrarà una comissió en treure diners (com a qualsevol caixer) si no es té un compte associat al banc ING DIRECT. Esperem que amb aquesta actuació es pugui donar el servei que es reclama.





## Entitats

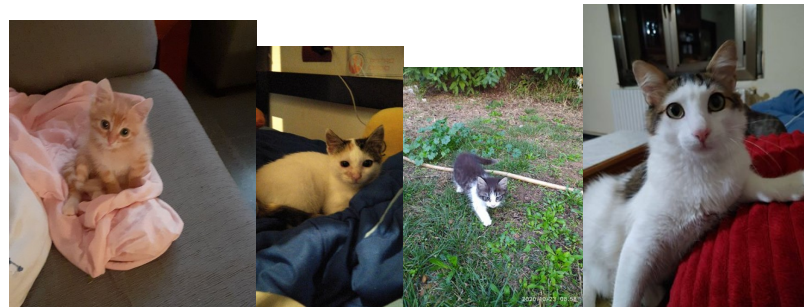
Desembre 2020

### GRUP D'ACCIÓ EN DEFENSA DELS ANIMALS DEL MONTSENY



Continuem a l'espera de poder tenir un lloc on els gatets puguin estar bé i no molestin a ningú, de mentre aquest any hem donat en adopció 49 gatets rescatats dels carrers i portant los al veterinari i a vegades els hem tingut que ingressar en una clínica veterinària per poder los salvar.

Donem les gràcies a les persones que col·laborant i ens ajudant a poder cobrir part de les despeses que tenim.



### AMPA ESCOLA AQUA ALBA



L'AMPA us vol recordar que sense loteria no podeu pas estar! Si vols al nét amb alegria, Una participació podeu comprar! I si la sort ens fa companyia, Gualba no parará de vibrar!



La Junta de l'AMPA

5

### ASSOCIACIÓ AMICS DE LA MÚSICA

X Festival de Música del Baix Montseny

El dissabte 23 de gener, a les 19:00h, a la Sala Gorg Negre

AMG  
AMICS DE  
LA MÚSICA  
DE GUALBA

**GALA LÍRICA  
& BBQ**

**barna  
brass  
quintet**

2

## LES VEUS DE GUALBA

Estimats amics de Gualba,

A primers d'octubre vam començar a preparar els assajos a la Sala de Gualba, vam comprar de tot i més: gel, termòmetre, rotllo de paper, full amb la signatura dels cantaires que assistien als assajos, netedat al màxim.

Distància entre nosaltres de 2 metres, finestres obertes i mascaretes blaves, i la directora pujada dalt de l'escenari. Era diferent i bonic.

I apa, a cantar i cantar amb alegria i bon humor!!!

Poc va durar...

Aquest virus tan "fastigós" ens va tornar a fer callar, però al final no podrà!!!

L'esperança la tenim dins el cor. Segur que aviat canviaran les coses. Segur que tornarem a cantar. Segur que la vostra companyia celebrarà amb alegria els nostres cants.

Aquesta Coral petita, però tan entranyable vol que tot el poble gaudeixi de les melodies que tant ens agraden entonar.

Ja que aquest any no podem fer el Concert de Nadal, podeu escoltar el d'anys anteriors al nostre Facebook. Bones festes!!!!!!

Fins aviat!!!

Facebook: [Corallesveusdegualba](#) Instagram: [@corallesveusdegualba](#)

Email: [lesveusgualba@gmail.com](mailto:lesveusgualba@gmail.com)

## COLLA DEL SENGLAR DE GUALBA SOCIETAT DE CAÇADORS DE GUALBA

El col·lectiu de caçadors de Gualba volem donar les gràcies a l'Ajuntament per l'aprovació en el ple del passat 8 d'octubre de la moció de suport a la caça, recolzat tant pel grup de Junts per Gualba com pel grup d'ERC. També volem agrair el suport i l'ajuda dels Guàrdies Municipals quan fem alguna actuació excepcional per danys en zones de trànsit de vehicles regulant-lo.

Tot i estar en època de restriccions per la Covid, aprofitant aquestes línies volem aclarir que les batudes ordinàries del porc senglar, llevat de la zona de Collserola, es poden realitzar sense restriccions de moviment a tot Catalunya durant el cap de setmana prèvia notificació al departament d'Agricultura.

També i arran de certs comentaris que han aparegut darrerament en xarxes socials locals, voldríem informar que si alguna cosa ens estimem els caçadors, són els nostres gossos, dir que no els tenim en condicions és una mentida i una poca soltada que no la podem tolerar, els nostres gossos estan cuidats i alimentats com cal, de no ser així no podrien dur a terme l'activitat d'alt rendiment que fan, pel que fa a les nostres instal·lacions són nucli zoològic i en cap cas gàbies diminutes com certes persones es dediquen a afirmar sense tenir-ne el més mínim coneixement.

3

Per últim voldríem desitjar salut a tothom i molt Bones Festes.

## ASSOCIACIÓ CASAL CAN SANMARTÍ DE GUALBA

Tornem a estar tancats.

Després del primer tancament per Covid-19, vam seguir treballant per iniciar el Casal:

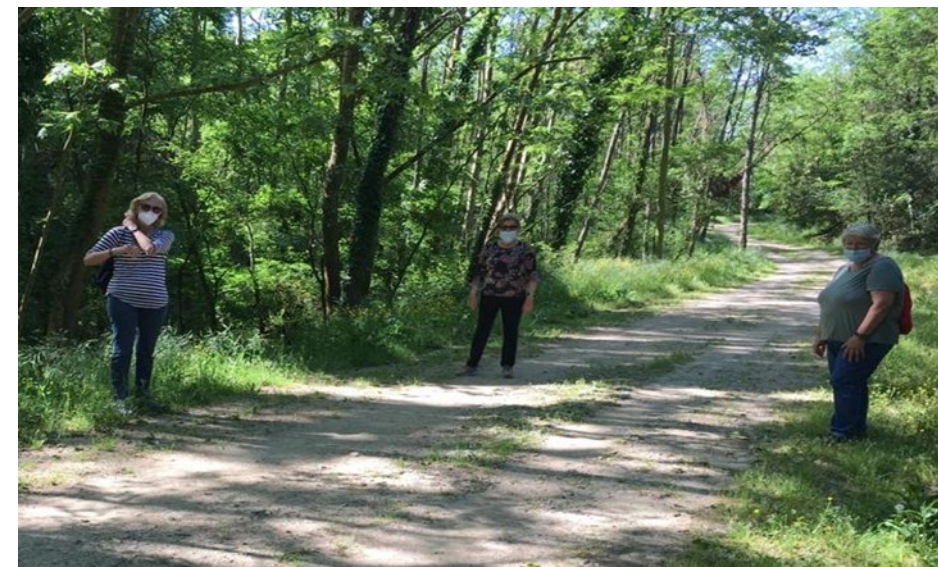
- Vam fer gestions a la Generalitat i a l'Ajuntament per regularitzar l'Associació i **vam iniciar les inscripcions de socis.**
- **Va començar el servei de massatge i pedicura.**

Quan ja ho teníem tot preparat per iniciar la resta d'activitats: **ioga cosir, ball, gimnàstica, català, anem a caminar i jocs de taula**, va començar el segon tancament.

Quan les condicions sanitàries ho permetin es reiniciarà el servei de massatge i pedicura, i començaran les altres activitats. També es continuarà amb les inscripcions.

Esperem que l'any 2021 sigui millor i ens deixi treballar una mica més.

**MOLT BONES FESTES DE NADAL A TOTHOM!**



4